

# Interreg III B

Espacio Sudoeste Europeo  
Espace Sudoeste Europeu  
Espace Sud-ouest Européen  
South-West Europe

Seminário de capitalização

**Redes do Conhecimento  
e Conhecimento em Rede**

**12 e 13 de Maio**

**Centro de Congressos de Lisboa**

Auditório VIII

Praça das Indústrias - Lisboa



## Como funciona a cooperação transnacional ?

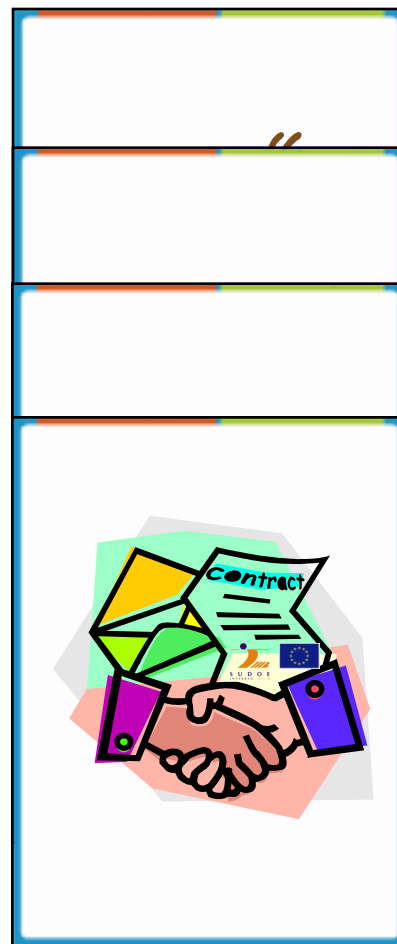
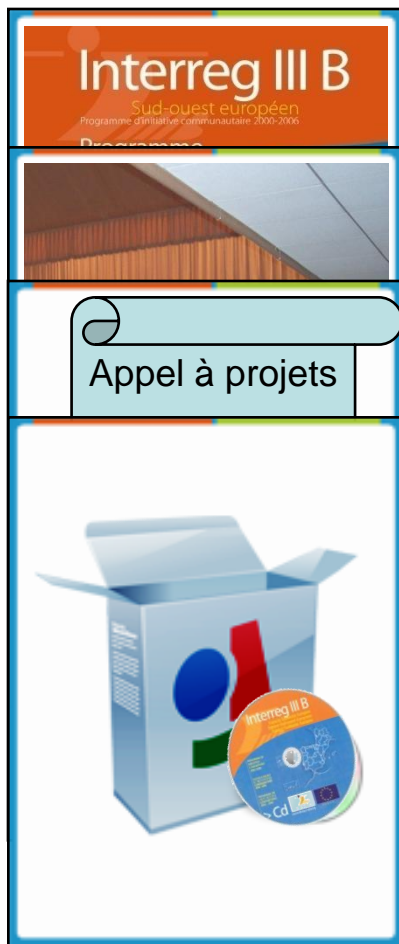
Espaço Sudoeste Europeu  
 Espaço Sudoeste Europeu  
 Espace Sud-ouest Européen  
 South-West Europe

## Redes do Conhecimento e Conhecimento em Rede

Lisboa, 12 e 13 de Maio de 2008



# A REALIZAÇÃO





# AS REFERÊNCIAS



## O programa operacional (PO)

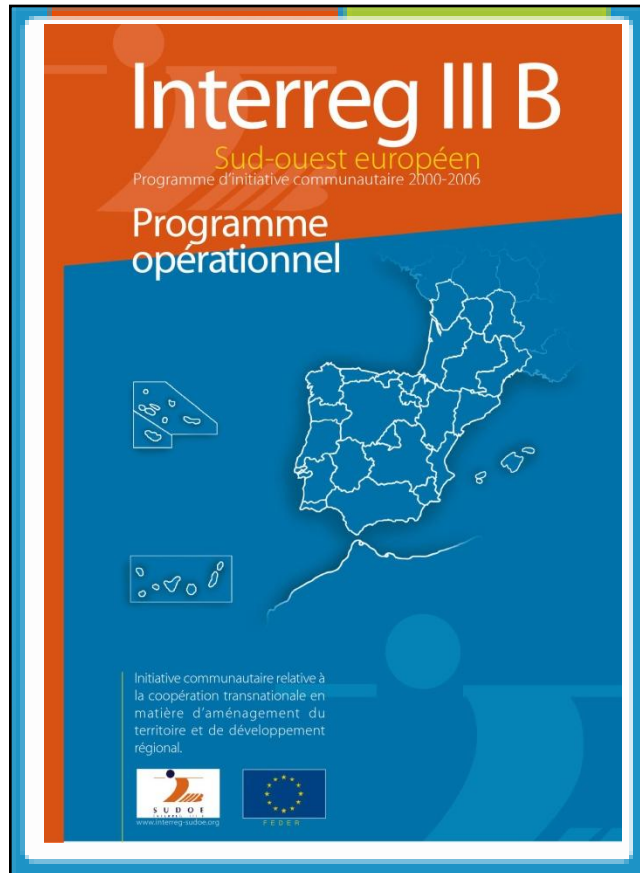
É o documento de referência que define as bases da cooperação transnacional no âmbito do espaço geográfico de cooperação.

Fixa os domínios de acção (prioridades e medidas operacionais)

Descreve o sistema de funcionamento do programa e as competências dos órgãos de gestão.

O projecto transnacional deve estar totalmente enquadrado às prioridades e medidas operacionais definidas no PO

Disponível na e-biblioteca da página web do SUDOE







## Quem pode ser beneficiário?

Beneficiários = entidades que podem receber uma ajuda FEDER

No plano geográfico: estar localizado no seio do espaço de cooperação definido pelo PO

No plano da natureza jurídica dos beneficiários: todas as instituições de carácter público (art.1.9 Directiva 2004/18)

As entidades privadas podem participar no desenvolvimento de um projecto mas não poderão receber ajuda FEDER.





### Convocatória de projectos

1. Contexto
2. FEDER disponível
3. Calendário
4. Modalidades de apresentação das candidaturas

[www.interreg-sudoe.eu](http://www.interreg-sudoe.eu)

Quando se pode apresentar um projecto?

As candidaturas de projectos apenas podem ser apresentadas quando é publicada uma convocatória de projectos

O texto da convocatória de projectos fixa o conjunto de disposições que devem ser respeitadas pelas candidaturas

A convocatória de projectos é publicada no site internet [www.interreg-sudoe.eu](http://www.interreg-sudoe.eu)



Como responder à convocatória de projectos?

Desde a publicação da convocatória de projectos, é disponibilizado aos promotores de projectos um **kit de apresentação do projecto**

Este integra:

- O **formulário de candidatura**,
- O **guia do promotor de projectos** transnacionais
- O **guia de montagem**

Está disponível em espanhol, francês e português na e-biblioteca SUDOE



# OS BENEFICIÁRIOS



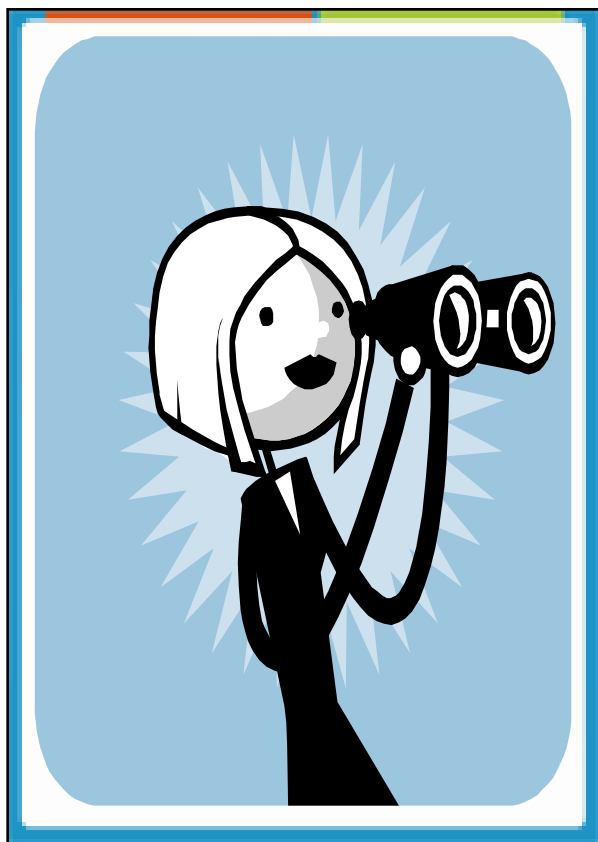
# Interreg III B

Espacio Sudoeste Europeo  
Espace Sudoeste Europeu  
Espace Sud-ouest Européen  
South-West Europe

Seminário de capitalização

Redes do Conhecimento  
e Conhecimento em Rede

Lisboa, 12 e 13 de Maio de 2008



Onde e como encontrar os parceiros?

Os órgãos de gestão do programa  
ajudam-no organizando:

As sessões de intercâmbio nas suas  
jornadas

A bolsa de parceiros disponível no site  
internet do programa  
[www.interreg-sudoe.eu](http://www.interreg-sudoe.eu)



Que perfil devem apresentar os parceiros de um projecto transnacional?

Devem ter uma firme vontade de se comprometer com os restantes parceiros de forma a produzir um valor acrescentado real proveniente da cooperação transnacional

Os parceiros de um projecto devem ser possuidores de um **saber-fazer notável** nos campos de execução do projecto

Os parceiros devem deter uma **autonomia financeira** que permita assumir as despesas inerentes ao projecto e contar com os recursos humanos suficientes para responder à execução do projecto, bem como à sua gestão administrativa e financeira





## O chefe de fila

É a entidade responsável pelo projecto, em nome de todos os seus parceiros, no plano

- Administrativo,
- Financeiro
- Jurídico.

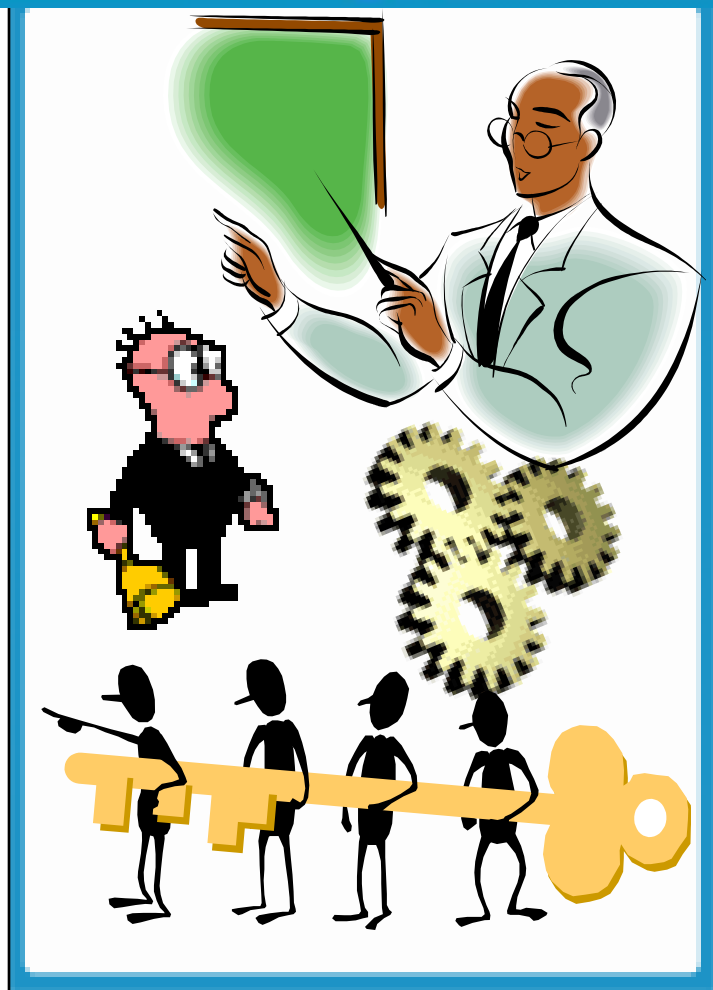
Ele é RESPONSÁVEL por:

Pôr em marcha o projecto e pela sua gestão

Assinar o acordo de ajuda FEDER com a Autoridade de Gestão

Transfere o FEDER recebido aos restantes membros da sua parceria

É a ÚNICA PESSOA DE CONTACTO





## Os parceiros do projecto de cooperação transnacional

Uma parceria constitui-se sobre uma base legal:  
« o Acordo de Colaboração entre parceiros »

Os parceiros comprometem-se a contribuir, em função da modalidade acordada, para a execução do projecto sob a supervisão do chefe de fila

Estará disponível brevemente em espanhol, francês e português na e-biblioteca SUDOE





# A MONTAGEM





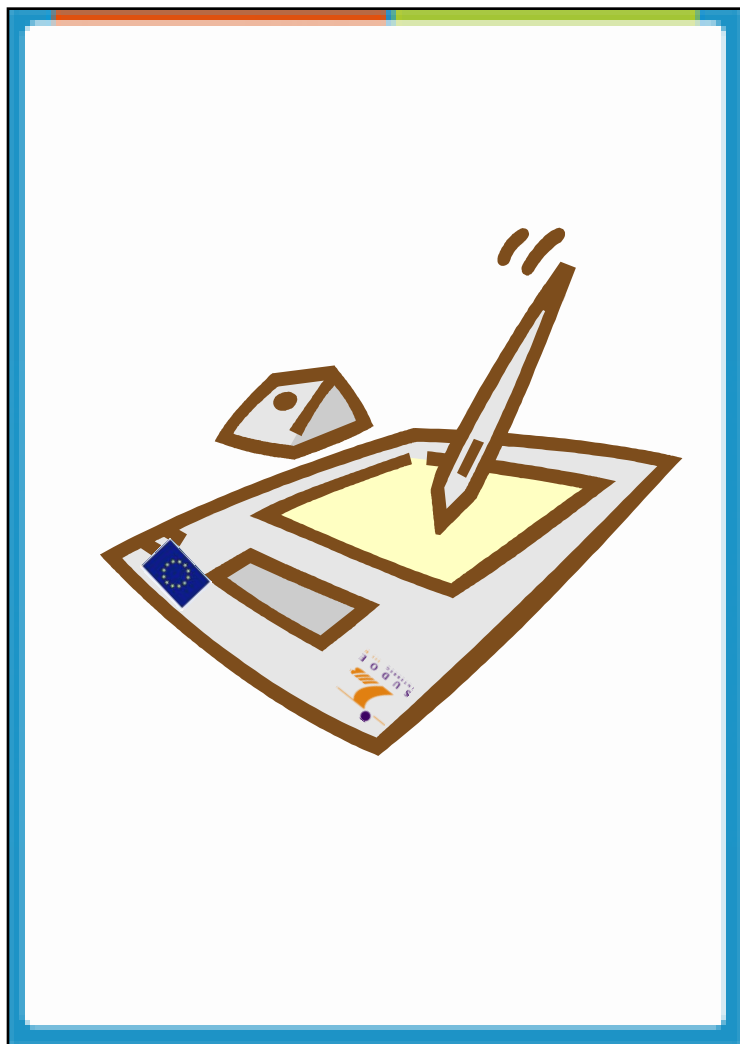
## O formulário de candidatura

Documento oficial disponível em ES, FR e PT

É apresentado pelo chefe de fila e constitui o documento de referência do projecto, descrevendo-o e comprometendo a parceria sobre:

- A parceria
- O calendário
- As acções projectadas e os resultados esperados
- O plano financeiro do projecto e os parceiros
- Os indicadores
- As modalidades de acompanhamento e avaliação do projecto
- O plano de comunicação e de publicidade
- A compatibilidade com as políticas comunitárias

Deve ser devidamente preenchido, de forma clara e precisa, e enviado com o conjunto dos anexos solicitados.





## Instrução das candidaturas de projectos

Uma vez recebida e registada a candidatura no STC, inicia-se a fase de instrução

Quem faz a instrução das candidaturas?

- O STC
- Os correspondentes nacionais

Em que bases se faz a instrução?

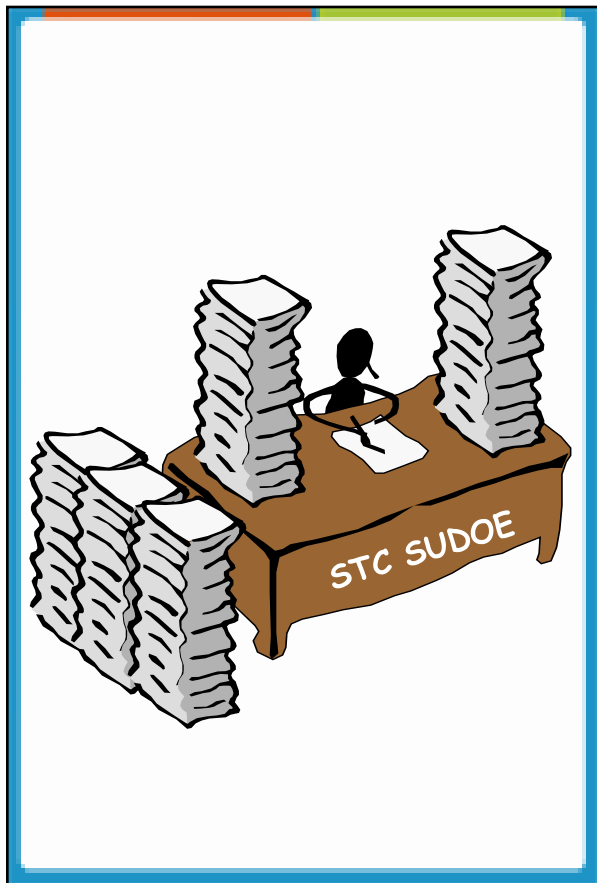
- As condições de recepção do dossier
- As condições de elegibilidade do project

Uma série de critérios, relacionados com:

As acções  
programadas

A realidade das  
contrapartidas  
nacionais  
públicas

Respeito pela legislação  
em matéria de mercados  
públicos, ambiente e  
igualdade de  
oportunidades





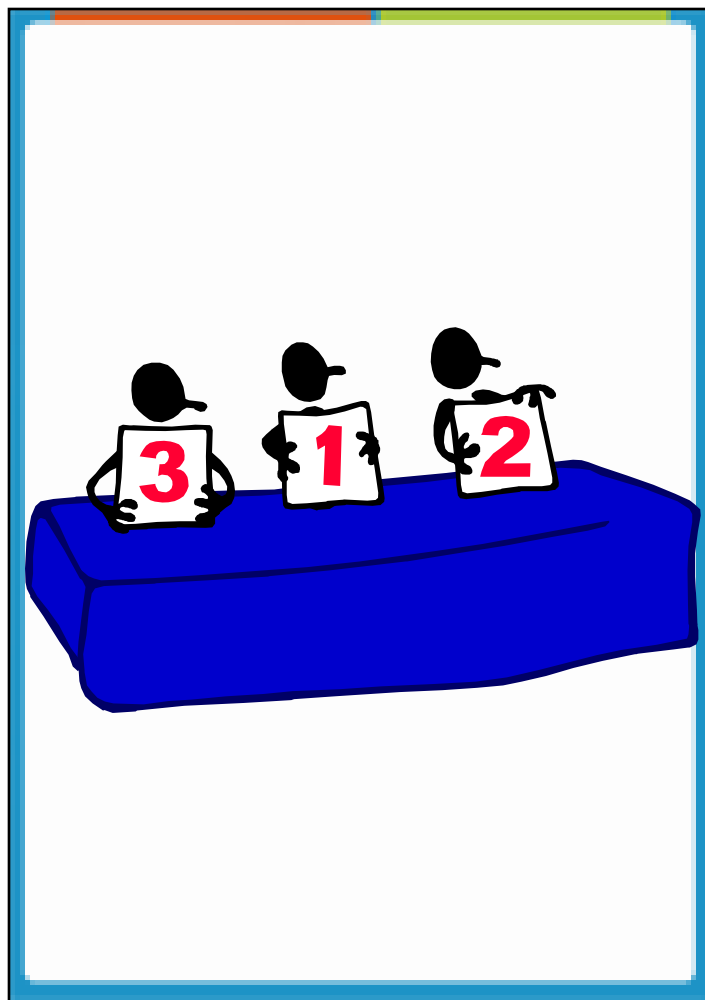
## O Comité de programação

Examina as candidaturas e pronuncia-se sobre os seguintes tipos de decisões:

- Projecto não elegível
- Projecto reprovado
- Projecto aprovado sob condições
- Projecto aprovado

O chefe de fila receberá uma carta de notificação contendo a decisão do Comité. O chefe de fila deverá depois informar o conjunto dos seus parceiros.

Os resultados serão publicados no site da internet do programa





## O acordo de ajuda FEDER

É o contrato que constitui a aprovação formal do projecto

É assinado pelo chefe de fila e pela Autoridade de Gestão

Define as condições de execução do projecto e as relações entre as duas partes ao longo da vida do projecto.





# A REALIZAÇÃO





## Como solicitar/receber a ajuda FEDER?

Os parceiros devem solicitar o reembolso das despesas programadas para a realização do projecto **unicamente** com base nas **despesas realizadas e pagas**.

Estas solicitações devem ser estabelecidas de acordo com os circuitos financeiros definidos pelo programa:

1. Cada parceiro certifica as suas despesas junto do seu respectivo correspondente nacional
2. Uma vez validadas estas despesas, serão enviadas ao chefe de fila
3. O chefe de fila compila o conjunto de validações e envia-as para a Autoridade de Gestão, via STC
4. Estas solicitações serão enviadas de seguida para a Autoridade de Pagamento
5. O chefe de fila recebe o FEDER correspondente e redistribui-o aos seus parceiros





## Os indicadores



Estes indicadores servem para medir o grau de alcance dos objectivos fixados pelo programa

São fixados no PO e devem ser integrados, imperativamente, no projecto desde a sua fase de montagem para que as acções/ferramentas previstas permitam a obtenção dos objectivos fixados pelo programa.

Estes indicadores são do tipo quantitativos e qualitativos

Estes indicadores são medidos ao longo das actividades de acompanhamento do projecto e devem figurar nos relatórios de execução do projecto realizados em paralelo com as solicitações de reembolso FEDER



## O plano de comunicação e de publicidade

É uma obrigação regulamentar e uma acção obrigatória do projecto

Tem de ser descrito no formulário de candidatura e deve ser aplicado ao longo de todo o período do projecto

Apresenta:

As acções programadas

As ferramentas desenvolvidas para esse efeito

O(s) público(s)-alvo das acções programadas

Meo projecto transnacional

SUDOE





## Exemplo de acções e ferramentas de divulgação

Recomenda-se que cada projecto seja dotado de:

Uma “carta de identidade” composta por

Um logotipo

Um site internet

uma brochura de apresentação geral

Outras acções a serem programadas:

Seminários de lançamento e de encerramento,  
Newsletters

Exposições itinerantes

Videos

Imprensa

Etc.

O STC deve ser informado, em tempo útil, das acções de comunicação programadas de modo a poder fazer a sua divulgação





# Interreg III B

Espacio Sudoeste Europeo  
Espace Sudoeste Europeu  
Espace Sud-ouest Européen  
South-West Europe

Seminário de capitalização

**Redes do Conhecimento  
e Conhecimento em Rede**

**12 e 13 de Maio**

**Centro de Congressos de Lisboa**

Auditório VIII

Praça das Indústrias - Lisboa



# Muito obrigada pela sua atenção



Contactos STC SUDOE:  
[stcsudoe@interreg-sudoe.eu](mailto:stcsudoe@interreg-sudoe.eu)  
[www.interreg-sudoe.eu](http://www.interreg-sudoe.eu)





# Interreg III B

Espacio Sudoeste Europeo  
Espace Sudoeste Européen  
Espaço Sudoeste Europeu  
South-West Europe

Seminário de capitalização

## Redes do Conhecimento e Conhecimento em Rede

Lisboa, 12 e 13 de Maio de 2008

